

## CẬP NHẬT BỆNH LMLM TẠI CHÂU Á Q4 2025

Châu Á được chia thành hai vùng dịch tễ LMLM theo WOA: Vùng 1 (Đông Nam Á, Đông Á và Trung Á) và vùng 2 (Nam Á), nơi các serotype O, A và Asia 1 tiếp tục lưu hành.

Tại vùng 1, LMLM vẫn lưu hành với các ổ dịch ghi nhận tại Campuchia, Trung Quốc, Indonesia và Mông Cổ trong giai đoạn tháng 10–12/2025. Serotype O được xác nhận tại Trung Quốc và Mông Cổ, trong khi các ca tại Campuchia và Indonesia chưa xác định; dòng O/ME-SA/Ind-2001 tiếp tục chiếm ưu thế.

Tại vùng 2, Ấn Độ và Bangladesh ghi nhận ổ dịch, với dòng O/ME-SA/SA-2018 chiếm ưu thế, tiếp theo là O/ME-SA/Ind-2001 và A/ASIA/G-VII.

Nhìn chung, serotype O vẫn chiếm ưu thế trên toàn khu vực, với Ind-2001 phổ biến ở vùng 1 và SA-2018 nổi trội ở vùng 2.

# CẬP NHẬT BỆNH LMLM TOÀN CẦU Q4 2025

Trong quý 4 năm 2025, tình hình LMLM toàn cầu tiếp tục diễn biến phức tạp, với nhiều serotype lưu hành đồng thời tại các vùng dịch tễ. Serotype O chiếm ưu thế tại châu Á, trong khi SAT1 và SAT2 phổ biến tại Trung Đông và châu Phi. Mặc dù châu Âu và Nam Mỹ phần lớn không ghi nhận ổ dịch, cả hai khu vực vẫn đối mặt với nguy cơ virus xâm nhập từ các vùng lưu hành lân cận.

Đáng chú ý, serotype SAT1 đã lan rộng tại khu vực Tây Á – Âu, làm gia tăng lo ngại đối với các quốc gia có mức miễn dịch đàn thấp. Sau khi được phát hiện lần đầu tại Iraq vào tháng 4/2025, virus đã lan sang Kuwait, Thổ Nhĩ Kỳ, Ai Cập, Azerbaijan và Bắc Síp vào cuối năm 2025. Phân tích di truyền trong giai đoạn cuối năm 2025 đến đầu năm 2026 cũng xác định sự hiện diện của dòng SAT1/III tại Iran và Thổ Nhĩ Kỳ, đồng thời ghi nhận thêm các ca tại Azerbaijan và Liban, cho thấy sự lan rộng liên tục trong khu vực và nhấn mạnh nhu cầu tăng cường giám sát cũng như chuẩn bị tiêm phòng.

## ◆ TÂY Á – ÂU / CẬN ĐÔNG

Vùng 3 ghi nhận hoạt động LMLM diễn biến phức tạp, chủ yếu do sự lan rộng của serotype SAT1 (topotype I) có nguồn gốc từ Đông Phi. Các ca bệnh đã được xác nhận tại Thổ Nhĩ Kỳ, Iran, Ai Cập, Azerbaijan và Síp. Trước tình hình này, các chương trình tiêm phòng quy mô lớn đã được triển khai nhằm kiểm soát nguy cơ lây lan.

## ◆ CHÂU ÂU

Châu Âu phần lớn vẫn không ghi nhận LMLM, tuy nhiên ổ dịch SAT1 tại Bắc Síp (12/2025) và ổ dịch mới tại Hy Lạp trên cừu và bò (3/2026) cho thấy nguy cơ virus tiếp tục xâm nhập từ các vùng lưu hành lân cận.

## ◆ CHÂU PHI

**Bắc và Đông Phi:** Khu vực này tiếp tục là nguồn nguy cơ lây lan xuyên khu vực, thể hiện qua sự xâm nhập của SAT1/I ngoại lai vào Ai Cập và lần đầu tiên phát hiện topotype O/EA-2 tại Ethiopia.

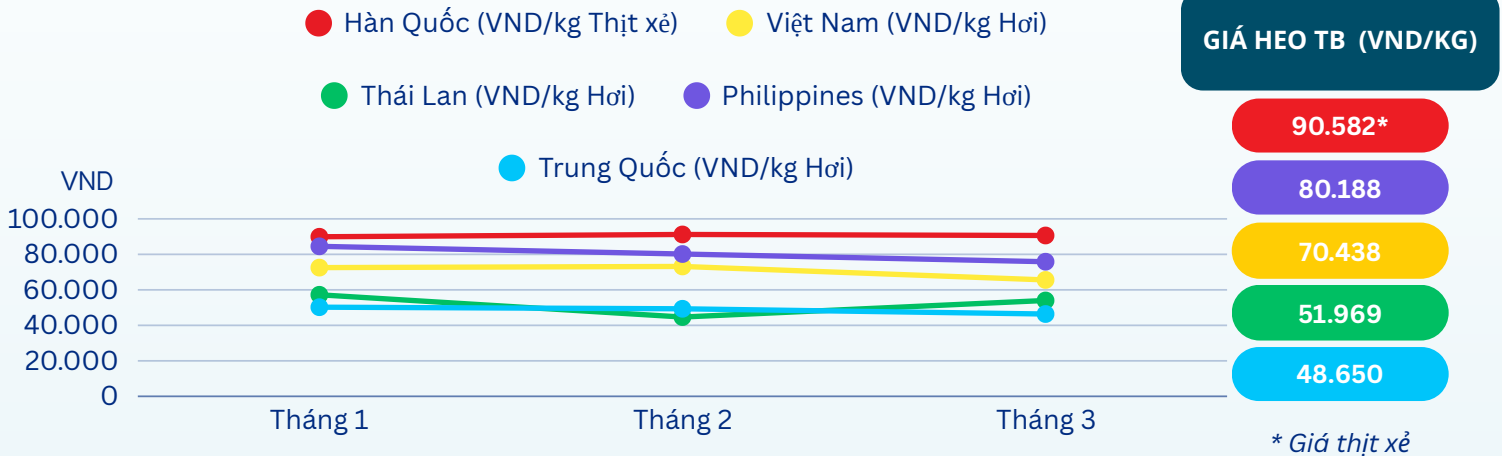
**Tây/Trung Phi:** Các serotype O, A, SAT1 và SAT2 đang lưu hành trong khu vực; Nigeria ghi nhận một ổ dịch LMLM chưa xác định serotype trên bò trong giai đoạn này.

**Miền Nam châu Phi:** Áp lực dịch bệnh vẫn ở mức cao, với 260 ổ dịch SAT2 được báo cáo tại Nam Phi và sự đồng lưu hành của SAT1 và SAT2 tại Eswatini.

## ◆ NAM MỸ

Không ghi nhận ổ dịch LMLM mới trong khu vực.

## XU HƯỚNG GIÁ HEO 2026



Thị trường thịt heo châu Á diễn biến trái chiều: Giá thấp do dư cung tại Trung Quốc và Thái Lan; giá cao tại Việt Nam và Philippines do nhu cầu mạnh nhưng nguồn cung hạn chế; trong khi giá duy trì ổn định tại Nhật Bản, Hàn Quốc và Đài Loan nhờ nhu cầu đi ngang và cung – cầu cân bằng.

Người chăn nuôi heo trong khu vực đang mở rộng sản xuất một cách thận trọng trước các rủi ro dịch bệnh, hạn chế thương mại và chi phí xây dựng gia tăng. Để phát triển bền vững, các trang trại cần tập trung vào nâng cao hiệu quả sản xuất, tăng cường an toàn sinh học và ứng dụng công nghệ một cách hiệu quả.

## TIN TỨC NGÀNH CHĂN NUÔI



### Trung Quốc đối mặt áp lực giá thịt heo do dư cung:

Nguồn cung thịt heo tại Trung Quốc vẫn dồi dào trong khi nhu cầu tiêu dùng tương đối yếu, dẫn đến giá thịt heo ở mức thấp. Các nhà sản xuất đang cắt giảm đàn nái và tập trung nâng cao năng suất, hiệu quả nhằm ổn định nguồn cung và cải thiện lợi nhuận. Dự kiến tổng đàn nái của Trung Quốc sẽ giảm xuống khoảng 39 triệu con vào năm 2026.



### Thái Lan ghi nhận giá thịt heo giảm do nguồn cung vượt nhu cầu ổn định:

Giá thịt heo tại Thái Lan giảm trong đầu năm 2026 chủ yếu do nguồn cung tăng sau giai đoạn phục hồi đàn, trong khi nhu cầu trong nước duy trì ổn định. Các nhà sản xuất đang tái đàn thận trọng, đồng thời tăng cường an toàn sinh học và nâng cao năng suất nhằm ổn định nguồn cung và hỗ trợ phục hồi giá.



### Việt Nam hưởng lợi từ nhu cầu theo mùa và giá cao trong bối cảnh nguồn cung thịt heo hạn chế:

Nhu cầu thịt heo vẫn ở mức cao, đặc biệt trong dịp Tết. Áp lực dịch bệnh, chủ yếu từ ASF, cùng với thiệt hại do lũ lụt nghiêm trọng tại miền Trung đã làm giảm tổng đàn heo. Các hộ chăn nuôi nhỏ lẻ dần rút khỏi thị trường do rủi ro dịch bệnh cao, trong khi các trang trại quy mô lớn mở rộng thị phần, áp dụng an toàn sinh học và hệ thống chăn nuôi hiện đại để tái đàn một cách an toàn.



### Philippines tiếp tục đối mặt nguồn cung thịt heo hạn chế và giá cao:

Nguồn cung thịt heo vẫn bị hạn chế do ASF tiếp tục làm chậm quá trình phục hồi đàn. Nguồn cung khan hiếm đã hỗ trợ giá thịt heo ở mức cao, trong khi nhập khẩu tiếp tục bù đắp thiếu hụt. Dự kiến nhập khẩu sẽ tiếp tục tăng trong năm 2026. Cơ quan chức năng đang thử nghiệm và từng bước triển khai vắc xin ASF nhằm hỗ trợ tái đàn.



### Hàn Quốc duy trì cân bằng cung – cầu thịt heo:

Thị trường thịt heo tại Hàn Quốc nhìn chung ổn định nhờ nhu cầu duy trì vững, tuy nhiên người chăn nuôi vẫn chịu áp lực từ chi phí thức ăn và sản xuất cao. Các nhà sản xuất dự kiến sẽ duy trì mức sản xuất thận trọng, đồng thời tăng cường an toàn sinh học nhằm giảm thiểu rủi ro ASF. Nhập khẩu nhiều khả năng tiếp tục đóng vai trò quan trọng trong việc cân đối nguồn cung và ổn định thị trường.



### Nhật Bản duy trì nguồn cung thịt heo ổn định với tăng trưởng nhu cầu chậm:

Nhu cầu thịt heo nhìn chung ổn định ở mức thấp, trong khi nguồn cung trong nước được duy trì vững, giúp giá cả tương đối ổn định. Nhập khẩu tiếp tục đóng vai trò quan trọng trong việc đáp ứng nhu cầu tiêu dùng và duy trì cân bằng thị trường. Ngành chăn nuôi tập trung nâng cao hiệu quả, năng suất và chất lượng sản phẩm, đồng thời duy trì sự cân đối giữa nguồn cung nội địa và nhập khẩu.



### Đài Loan duy trì thị trường thịt heo ổn định nhờ an toàn sinh học cao và trạng thái sạch bệnh ASF:

Thị trường thịt heo tại Đài Loan tương đối cân bằng do phần lớn sản lượng được tiêu thụ nội địa. Việc duy trì trạng thái sạch bệnh ASF góp phần đảm bảo sản xuất ổn định và củng cố niềm tin của ngành. Đài Loan cũng đã khôi phục quyền tiếp cận thị trường xuất khẩu sang Philippines và một số thị trường khác, tạo ra cơ hội tăng trưởng trong thời gian tới.



## THỰC HÀNH TIÊM PHÒNG TỐT

Giúp đảm bảo hiệu quả tối ưu của vắc xin

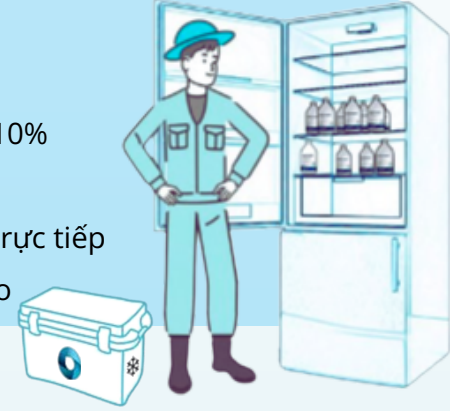


### 1 Lập kế hoạch tiêm phòng

Trước khi triển khai tiêm phòng, cần chuẩn bị đầy đủ để đảm bảo chất lượng và hiệu quả của vắc xin.

#### Khuyến cáo chính

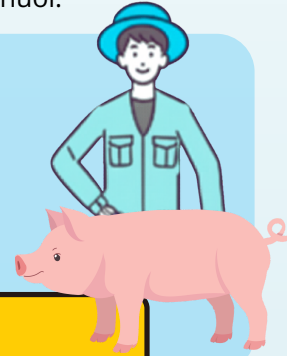
- Đảm bảo nhân sự phụ trách tiêm phòng được đào tạo đầy đủ
- Mua vắc xin từ nhà cung cấp uy tín cộng thêm lượng dự phòng khoảng 10%
- Kiểm tra ngoại quan sản phẩm, thông tin nhãn và hạn sử dụng
- Bảo quản vắc xin đúng cách ở nhiệt độ từ 2°C đến 8°C, tránh ánh nắng trực tiếp
- Áp dụng nguyên tắc FIFO (nhập trước – xuất trước) trong quản lý tồn kho



### 2 Trong ngày tiêm phòng

Thao tác và thực hiện tiêm đúng kỹ thuật để đảm bảo hiệu quả vắc xin và an toàn cho vật nuôi.

- Chuẩn bị đầy đủ vật tư và giữ vệ sinh nghiêm ngặt
- Lắc nhẹ chai vắc xin và sát trùng nắp cao su trước khi sử dụng
- Sử dụng bơm kim tiêm sạch và điều chỉnh đúng liều lượng
- Thay kim tiêm mới sau mỗi 15–20 con và loại bỏ kim đã qua sử dụng đúng quy định
- Loại bỏ bọt khí trong bơm tiêm trước khi tiêm
- Thực hiện tiêm phòng theo đúng hướng dẫn trên nhãn



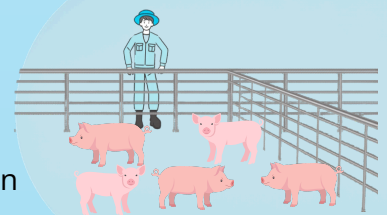
#### Kích thước kim tiêm khuyến cáo:

- 12G x 18mm - Tiêm dưới da (SC)
- 20G x 20mm - Tiêm bắp (IM)
- 15G x 12mm - Tiêm dưới da cho bê

### 3 Theo dõi sau tiêm phòng

Việc theo dõi sau tiêm phòng giúp đảm bảo an toàn cho vật nuôi và ghi nhận chính xác hồ sơ tiêm phòng.

- Cất các lọ vắc xin chưa sử dụng trở lại bảo quản lạnh ngay
- Điền thông tin vào phiếu tiêm phòng
- Theo dõi vật nuôi ít nhất 20 phút sau khi tiêm
- Vệ sinh thiết bị có thể tái sử dụng và xử lý loại bỏ an toàn vật tư dùng một lần



## Chuẩn bị ứng phó với dịch LMLM

Để giảm thiểu nguy cơ bùng phát LMLM, các quốc gia và trang trại cần tăng cường:

#### AN TOÀN SINH HỌC

- Kiểm soát nghiêm ngặt người ra vào, phương tiện và thiết bị tại trang trại
- Thực hiện hiệu quả các quy trình vệ sinh và khử trùng
- Cách ly vật nuôi mới nhập đàn



#### GIÁM SÁT & CHẨN ĐOÁN

- Tăng cường năng lực và mạng lưới phòng thí nghiệm chẩn đoán
- Triển khai giám sát dựa trên đánh giá nguy cơ tại các khu vực nguy cơ cao
- Đảm bảo hệ thống báo cáo nhanh giữa người chăn nuôi, bác sĩ thú y và cơ quan quản lý
- Theo dõi xu hướng dịch tễ khu vực và sự lưu hành của virus



#### TIÊM PHÒNG CHIẾN LƯỢC

- Duy trì ngân hàng vắc xin và kháng nguyên để sẵn sàng ứng phó khẩn cấp
- Sử dụng vắc xin có hiệu lực cao, phù hợp với các chủng virus đang lưu hành
- Triển khai tiêm phòng dựa trên đánh giá nguy cơ tại các khu vực có mức phơi nhiễm cao

## TĂNG CƯỜNG NĂNG LỰC SẴN SÀNG ỨNG PHÓ LMLM TOÀN CẦU



### Brazil – Ngân hàng vắc xin LMLM quốc gia:

*Tháng 12 năm 2025*

Biogénesis Bagó được lựa chọn, cùng với Viện Công nghệ Paraná (TECPAR), cung cấp kháng nguyên và vắc xin cho Ngân hàng vắc xin LMLM quốc gia đầu tiên của Brazil. Sáng kiến chiến lược này góp phần tăng cường khả năng ứng phó nhanh với các nguy cơ dịch bệnh, đồng thời bảo vệ ngành chăn nuôi bò thịt tại một trong những quốc gia sản xuất hàng đầu thế giới.



### Nam Phi – Ứng phó khẩn cấp dịch LMLM:

*Tháng 1 - 3 năm 2026*



Biogénesis Bagó được Chính phủ Nam Phi lựa chọn là đối tác chiến lược trong chương trình ứng phó với tình trạng khẩn cấp dịch LMLM. Công ty đã cung cấp vắc xin đa giá chủng SAT có hiệu lực cao (gồm chủng SAT1, SAT2 & SAT3), hỗ trợ kiểm soát nhanh các ổ dịch theo chiến lược quốc gia.

Các lô vắc xin đầu tiên được triển khai từ tháng 1 đến tháng 3 năm 2026, tiếp tục khẳng định vai trò của Biogénesis Bagó là đối tác tin cậy trong các chương trình ứng phó khẩn cấp quy mô lớn trên toàn cầu.

# NĂNG LỰC CỐT LÕI CỦA BIOGÉNESIS BAGÓ TRONG PHÒNG CHỐNG LMLM

*Biogénesis Bagó – Đơn vị dẫn đầu toàn cầu trong phòng chống LMLM*

Biogénesis Bagó là công ty công nghệ sinh học toàn cầu, dẫn đầu trong phòng ngừa và kiểm soát bệnh LMLM. Với hơn 70 năm kinh nghiệm, công ty đã xây dựng năng lực vững mạnh trong nghiên cứu vắc xin LMLM, sản xuất kháng nguyên và sản xuất vắc xin quy mô lớn, được hỗ trợ bởi hệ thống an toàn sinh học tiên tiến và các tiêu chuẩn chất lượng quốc tế nghiêm ngặt.

Danh mục vắc xin **BIOAFTOGEN®** cung cấp phổ kháng nguyên rộng, bảo vệ vật nuôi trước nhiều serotype và chủng virus LMLM lưu hành trên toàn cầu. Thông qua giám sát chủng virus liên tục, hợp tác với cơ quan thú y và tham gia các ngân hàng kháng nguyên quốc tế, Biogénesis Bagó đóng góp tích cực vào các chiến lược kiểm soát và tiến tới thanh toán LMLM ở cấp quốc gia và khu vực.

## **Các minh chứng thành công toàn cầu trong chương trình kiểm soát LMLM:**

- **Nam Mỹ:** Góp phần vào thành công của chương trình thanh toán bệnh LMLM trong khu vực, không ghi nhận ổ dịch kể từ năm 2018.
- **Ngân hàng vắc xin toàn cầu:** Được lựa chọn là nhà cung cấp cho các ngân hàng vắc xin LMLM quốc gia tại nhiều quốc gia chăn nuôi lớn, góp phần bảo vệ hơn 1,1 tỷ vật nuôi miễn cảm.
- **Nam Phi:** Đối tác chiến lược trong ứng phó khẩn cấp, cung cấp vắc xin chủng SAT1, SAT2 và SAT3 hiệu lực cao nhằm kiểm soát dịch năm 2026.
- **Đài Loan:** Đối tác lâu dài, hỗ trợ quốc gia này chuyển đổi từ tiêm phòng khẩn cấp năm 1997 sang đạt trạng thái sạch bệnh LMLM, đồng thời là nhà cung cấp cho Ngân hàng vắc xin quốc gia từ năm 2019.

Bạn đang nhận được bản kỹ thuật từ Biogénesis Bagó Châu Á là một phần trong cam kết của chúng tôi trong việc chia sẻ thông tin hữu ích đến đối tác và khách hàng.

Để đăng ký hoặc hủy đăng ký nhận bản tin, vui lòng liên hệ với chúng tôi qua địa chỉ email:

 [Info.Asia@biogenesisbago.com](mailto:Info.Asia@biogenesisbago.com)

Theo dõi chúng tôi tại:

